

Základní škola a Mateřská škola Verneřice

Tel.: 412 559 063
e-mail: zsvernerice@volny.cz

Mírové náměstí 141, 407 25 Verneřice
www.zsvernerice.cz

IČO: 71 01 25 24
Číslo účtu: 925864329/0800

V Ý R O Č N Í Z P R Á V A

školní rok 2015/2016

Základní údaje o škole	3
Rámcový popis personálního zabezpečení školy	4
Údaje o zápisu k povinné školní docházce a následném přijetí do školy	4
Výsledky vzdělávání žáků, zapojení do projektů souvisejících se vzděláváním	5
Výsledky přijímacího řízení na střední školy	8
Prevence sociálně patologických jevů	9
Spolupráce s rodiči, DVPP	10
Hospodaření školy, budovy, zařízení	11
Výsledky inspekční činnosti, kontroly	12

Přílohy:

Příloha č. 1: Přehled účasti pracovníků na vzdělávacích akcích

Příloha č. 2, 3: Údaje o hospodaření školy

Příloha č. 4 : Organizační schéma

Příloha č. 5: Aktivity školy

¹ Vyhláška č. 15/2005 Sb., kterou se stanoví náležitosti dlouhodobých záměrů, výročních zpráv a vlastního hodnocení školy.

Základní údaje o škole

Základní škola ve Verneřicích je plně organizovaná škola s 9 ročníky, dělí se na 1. a 2. stupeň.

První stupeň je tvořen prvním až pátým ročníkem, druhý stupeň šestým až devátým.

Další součásti školy:

- mateřská škola – předškolní vzdělávání
- školní družina – pro zájmové vzdělávání
- školní jídelna

Zřizovatel školy:

Město Verneřice, Mírové náměstí 138

IČO 00261742

Školská rada:

Školská rada se podílí na správě školy, je ustanovena ve tříčlenném složení (1 zástupce žáků, 1 zástupce pedagogických pracovníků, 1 zástupce zřizovatele). Funkční období členů školské rady je 3 roky, končí v lednu 2018.

Obory vzdělání podle Rámcového vzdělávacího programu:

- 79-01-C/01 Základní škola – RVP ZV
- Na školní úrovni: školní vzdělávací program pro základní vzdělávání

Umístění:

- ve středu obce
- autobusové zastávky před školou (cca 1/3 dojíždějících žáků)
- škola „rodinného typu“

Vybavení

- odborné učebny: na 1.stupni učebna k výuce ICT (18 žakovských stanic), na 2. stupni multimediální učebna, odborná učebna pohybové výchovy.

- v dalších 8 třídách jsou k využití k podpoře moderních trendů výuky dataprojektory, na 1. stupni v 5. třídě interaktivní tabule.
- přístup na internet v budově 1. i 2. st., e-mail pro žáky a pedagogy
- školní intranet jako informační kanál pro pedagogy
- sportovní hala (kapacita 100 žáků, není součástí školy, k dispozici jsou poskytnuty od Města Verneřice)
- školní hřiště
- školní dílny (nejsou součástí školy, k dispozici jsou poskytnuty od Města Verneřice)

Personální² zabezpečení organizace

- **základní škola:** interních pedagogů celkem: 13 (včetně vedení školy: ředitel a zástupce ředitele, asistenta pedagoga)
ostatních pracovníků v základní škole celkem: 4
Z pedagogů: 1 ICT pracovník (v úzké spolupráci s externím pracovníkem)
1 výchovný poradce
1 školní metodik prevence
- **mateřská škola:** pedagogů celkem: 4 (včetně 1 asistenta pedagoga)
ostatních pracovníků: 1
- **školní družina:** pedagogů celkem: 2
- **školní jídelna:** pracovníků celkem: 3

Organizační schéma: viz příloha č. 5.

Zápis a přijetí do základní školy

Konkrétní termín byl oznámen s předstihem v písemné podobě (obecní vývěsky, nástěnky ve škole, v mateřské škole) a v elektronické podobě na webových stránkách školy. Přijímací řízení

² Počty pracovníků uváděny fyzicky, ne na přepočtené.

vyklučuje jakákoliv diskriminační rizika. Vzhledem k dlouholeté nenaplněnosti kapacity školy jsou vždy přijímáni všichni účastníci zápisu, popř. i žáci, kteří přestupují do naší školy v průběhu školního roku.

Ve školním roce 2015/2016 proběhl zápis do 1. třídy dne 2. 2. 2016. V zápisovém termínu se dostavilo 30 žáků, mimo termín 2 žáci. Ze zapsaných žáků se 3 odstěhovali. Z celkového počtu zapsaných bylo povoleno na žádost zákonných zástupců 5 odkladů školní docházky.

Sledovaný stav žáků k 30. 9. 2015, pro zahajovací výkaz, činil celkem 137 žáků, k 30. 7. 2015 139 žáků. 4 žáci plnili docházku podle § 38 zákona č. 561/2004 Sb., o předškolním, základním, středním, vyšším odborném a jiném vzdělávání (školský zákon).

Tabulka č. 1: Počty žáků v ZŠ podle stavu k 1. 9. 2015 a podle stavu k 30. 7. 2016

POČTY ŽÁKŮ V ZŠ 2015/2016		
Třída	Počet žáků	Z toho dívek
1.	17+1	6
2.	2	9
3.	18+1	9
4.	16	7
5.	12	4
Celkem 1. st.	83	35
6.	16+2	9
7.	16	5
8.	8	6
9.	14	8
Celkem 2. st.	54	28
Celkem ZŠ	137	63
Stav k 30. 9. 2015		
Pozn.: + : docházka dle §38 z.č. 561/2004 Sb.		

POČTY ŽÁKŮ V ZŠ 2015/2016		
Třída	Počet žáků	Z toho dívek
1.	16+1	6
2.	21	10
3.	18+1	9
4.	16	7
5.	12	4
Celkem 1. st.	83	36
6.	16+2	8
7.	16	5
8.	9	7
9.	15	8
Celkem 2. st.	56	28
Celkem ZŠ	139	65
Stav k 30. 7. 2016		
Pozn.: + : docházka dle §38 z.č. 561/2004 Sb.		

Vzdělávací program, výsledky vzdělávání žáků, zapojení do projektů souvisejících se vzděláváním

Žáci byli vyučováni podle programu ŠVP pro základní vzdělávání. Učební osnovy, uspořádané podle pořadí vyučovacích předmětů v učebním plánu pro 1. – 9. ročník, byly splněny. Školní družina se řídila ŠVP pro zájmové vzdělávání.

V oblasti zdravého životního stylu působil metodik prevence, výchovný poradce i ostatní pracovníci školy. Zvláštní pozornost byla věnována problematickým žákům. 9 žáků, z toho 7 na 1.stupni a 2 žáci na 2.stupni základní školy, byli na základě šetření poradenským zařízením integrováni v běžných třídách.

Navrhovaná pedagogická opatření byla vedena zájmem dítěte a projednána s rodiči žáka. Mimo jiné byla věnována péče žákům s vadami řeči, kteří jednou týdně navštěvovali logopedické cvičení, kde pod odborným vedením redukčními postupy a cvičením prováděli odstraňování prostých vad výslovnosti.

Školní řád, režim školy, provozní řád: žáci, pracovníci i rodiče, kterým z těchto ustanovení vyplývají povinnosti, se jimi řídí. V 1. pololetí školního roku se řešil případ kyberšikany na 2.stupni, v 2. pololetí výchovné problémy s žákem 1. stupně. Na řešení problémových situacích se podílela Policie ČR, OSPOD, výchovní poradci, metodik prevence i ostatní pedagogové školy (podrobně viz vyhodnocení primární prevence 2015/2016).

Zapojení do projektů:

a) Společnost pro kvalitu školy: projekt „Diagnostika stavu znalostí a dovedností žáků se zaměřením na jejich rozvoj.“

Testování se zúčastnili žáci 5. třídy (28. 4. 2016) a 9. tříd (29. 4. 2016). Testování se skládalo z následujících částí:

- český jazyk
- matematika
- anglický jazyk
- 5. třída: člověk a jeho svět
- 9. třída: člověk a příroda (chemie, fyzika, biologie)
- Sledovaly se výsledky v daném předmětu a výsledky podle sledovaných dovedností. Podrobná zpráva k nahlédnutí v kanceláři vedení školy.

b) Výzva Operačního programu Vzdělávání pro konkurenceschopnost, Prioritní osa 1 – Počáteční vzdělávání, Oblasti podpory 1.1 – Zvyšování kvality ve vzdělávání, číslo výzvy 56. Škola plnila výstupy v oblasti Čtenářských dílen, které sloužily jako prostředek ke zkvalitnění čtenářství a čtenářské gramotnosti.

c) portál www.proskoly.cz: škola má zaplacenou přístupovou licenci a využívala nabídek tohoto portálu v oblasti výchovného poradenství. Aplikace mohou využít učitelé, žáci, rodiče. K testování dětských schopností mají umožněn přístup i děti a rodiče z mateřské školy.

Následující tabulky přinášejí přehled počtu žáků a jejich výsledky ve výchovně vzdělávací oblasti.

Tabulka č. 2: Celkový prospěch žáků za 1.pololetí

Počet žáků celkem (nezapočítávají se žáci s docházkou v zahraniční škole - §38 školského zákona)	139	% z celkového počtu
Z toho v 1. pololetí prospělo s vyznamenáním	67	48,201
Z toho v 1. pololetí prospělo	67	48,201
Z toho v 1. pololetí neprospělo	5	3,597
Celkový průměrný prospěch		1,781

Tabulka č. 3: Celkový prospěch žáků za 2.pololetí

Počet žáků celkem (nezapočítávají se žáci s docházkou v zahraniční škole - §38 školského zákona)	139	% z celkového počtu
Z toho v 2. pololetí prospělo s vyznamenáním	58	41,723
Z toho v 2. pololetí prospělo	77	55,396
Z toho v 2. pololetí neprospělo	4	2,878
Celkový průměrný prospěch		1,885

Tabulka č. 4: Výsledky výchovy žáků za 1. pololetí

Počet žáků na škole v 1. pololetí (nezapočítávají se žáci s docházkou v zahraniční škole - §38 školského zákona)	139
Počet žáků s 2. st. z chování	0
Počet žáků s 3. st. z chování	4
Napomenutí TU	16
Třídní důtka	6
Ředitelská důtka	6
Pochvaly ředitele školy	12

Tabulka č. 5: Výsledky výchovy žáků za 2. pololetí

Počet žáků celkem (nezapočítávají se žáci s docházkou v zahraniční škole - §38 školského zákona)	139
Počet žáků s 2. st. z chování	1
Počet žáků s 3. st. z chování	0
Napomenutí TU	4
Třídní důtka	12
Ředitelská důtka	1
Pochvaly ředitele školy	41

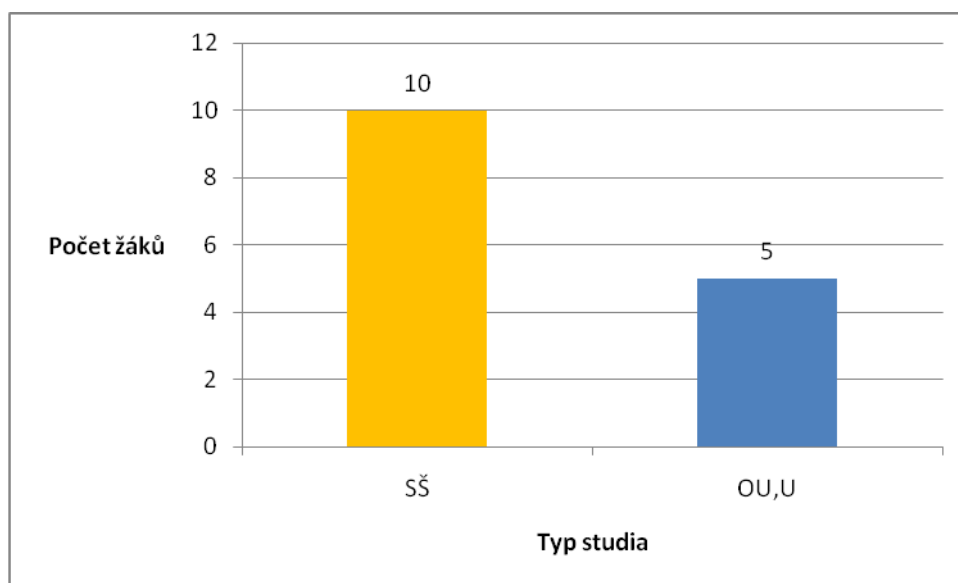
Tabulka č. 6: přehled absence žáků za 1. a 2. pololetí

Zameškané hodiny	Celkem	Na žáka/ %
1. pololetí		
omluvených	5741	41,302
neomluvených	7	0,050
2. pololetí		
omluvených	7181	51,662
neomluvených	4	0,029

Výsledky přijímacího řízení na střední školy

Na střední školu se hlásilo z **deváté třídy** patnáct žáků. Na SŠ (studijní obory s maturitou) bylo přijato deset žáků a pět žáků bylo přijato na odborná učiliště či učiliště (učební obory s výučním listem).

Typ školy	SŠ	OU, U
Počet žáků	10	5
%	67	33



Tabulka v souboru sš_2016 přináší přehled žáků IX. třídy, obory, na které se hlásili, střední školy, způsob přijímací zkoušky a obor, který nakonec zvolili.

Na další stupeň vzdělávání skládali žáci, kteří se hlásili na maturitní obor, přijímací zkoušku z matematiky a českého jazyka. Žáci byli přijati či nepřijati na základě výsledků přijímací zkoušky a dosavadních studijních výsledků (vysvědčení) v prvním kole. Jedna žákyně byla přijata až po odvolání.

Z nižšího ročníku se hlásila jedna žákyně z **osmé třídy** na učební obor a byla přijata v 1. kole.

Prevence sociálně patologických jevů

Důležitým faktorem je snaha o snížení rizik a vlivů, které narušují zdravý osobnostní a sociální vývoj dětí především nabízením hodnotných volnočasových aktivit, využíváním metod aktivního sociálního učení, informováním o dané problematice ve spojitosti s ostatními institucemi (besedy), rozvojem etického vědomí, snahou o posun v postojích a hodnotových systémech dětí. To vše ve spolupráci a vzájemné informovanosti pedagogů a rodičů (problémy žáka ve škole, mimo školu, v rodině a navrhovaná opatření).

Realizace minimálního preventivního programu

- Problematika třídních kolektivů
- Adaptace prvňáčků na školní prostředí
- Problematika integrovaných žáků s výchovnými problémy
- Práce s výsledky sociometrického měření
- Aktivity na podporu a pomoc žákům se slabším prospěchem, stmelování kolektivu a podpora sebevědomí u žáků se slabším prospěchem
- Podpora vzájemných vztahů mezi žáky
- Osobní příklad učitele, pěstování důvěry v jeho pomoc při řešení problémových situací
- Debatní kroužky na téma šikana, osobní svoboda, respekt k odlišnostem.
- Třídní chvílky k diskusím o fyzických a psychických závislostech, o osobnostech vědy a kultury jako o pozitivních vzorech pro život.
- Rizika návykových látek
- Témata pohlavního života
- Spolupráce s PPP

Mimoškolní aktivity:

- využití sportovní haly (zdarma) 5x týdně
- sportovní hry na hřišti (sportovní soutěže, MDD)
- soutěže s brannými prvky, chování za mimořádných situací
- poznávací výlety v regionu a okolí
- spolupráce se ZUŠ Žandov v oblasti hudebního rozvoje žáků
- deskové hry
- florbal
- rozvoj hudebních dovedností (spolupráce se ZUŠ Žandov)

Ostatní

- logopedická péče
- doučování žáků: 1. – 9. ročník
- příprava žáků na přijímací pohovory
- spolupráce s MŠ – výlety, kulturní představení, návštěva budoucích prvňáčků v ZŠ
- slavnostní rozloučení s 9. třídou na MěÚ ve Verneřicích

Spolupráce s rodiči

- 2x ročně schůzky stanovené ředitelkou školy, ostatní individuálně dle potřeby třídních učitelů či výchovného poradce (rozmisťovací řízení)
- Na 1. stupni neformální setkávání rodičů s učiteli („kavárničky“)
- Poskytování informací o výchovných a vzdělávacích výsledcích žáků rodičům
- Uplatňování sjednocených postupů za nekázeň (školní řád)
- Na pedagogických radách byla přijímána opatření vzhledem k vývoji chování žáků ke vzdělávání.
- Pomoc rodičů na akcích školy
- Poradenství – výchovný poradce; metodická prevence

Další vzdělávání pedagogických pracovníků

Vedení školy podporuje v maximální možné míře další vzdělávání pracovníků. Počet akcí je ovlivněn finančními limity (cena akce + cestovní náhrady + příplatek za zastupování nepřítomného pedagoga). Počet vzdělávacích akcí klesl úměrně k počtu pedagogů doplňujících si kvalifikaci. Akce rozvíjející pedagogické a jiné předpoklady pro práci zaměstnanců školy viz tabulka č. 1.

Aktivity školy

Účast v soutěžích

Školní kolo:	Klokánek:	5. ročník
	Benjamin:	6.,7. ročník
	Kadet:	8.,9. ročník

Turnaj V. Šmicera	pořadatel ZŠ Verneřice	6. – 9. tř.
Mac Donald CUP	školní, regionální kolo, okrskové kolo	1.st.
Coca Cola CUP	okrskové kolo	
Hry bez hranic	pořadatel ZŠ Liběšice	1., 2. st.
Turnaj v přehazované	pořadatel ZŠ Kravaře	
Máchův turnaj/kopaná	pořadatel ZŠ Kravaře	1. st.

Hospodaření školy, budovy a zařízení

S finančními prostředky škola hospodařila v souladu s právními prostředky a v rozsahu práv vymezených zřizovatelem. Finanční vypořádání dotací ke konci roku 2015 viz příloha č. 2, 3.

Budovy základní školy a zařízení

Revize:

- a) hasicích přístrojů
- b) tělocvičného nářadí a náčiní
- c) požárních vodovodů
- d) elektrických zařízení

Prověrka BOZP

Opravy (souhrnně za PO)

- a) tělocvičného nářadí
- b) služby ICT
- c) malování ŠJ, ZŠ
- d) instalatérské práce
- e) elektrikářské práce
- f) drobné opravy

Nákup školního nábytku, pomůcek (souhrnně za PO)

- a) vybavení tříd)
- b) doplnění stavu učebnic, výměna poškozených
- c) odborná literatura
- d) nákup běžných pomůcek pro vyučování (křídly, popisovače, ...)
- e) didaktické pomůcky

- f) ICT pomůcky
- g) hračky a výtvarné potřeby pro ŠD

Kontroly, inspekce

1. Česká školní inspekce, Ústecký inspektorát

Termín kontroly: 13. 4. – 19. 4. 2016

Předmět kontroly:

Kontrola dodržování právních předpisů podle § 174 odst. 2 písm. D) zákona č. 561/2004 Sb., o předškolním, základním, středním, vyšším odborném a jiném vzdělávání (školský zákon), ve znění pozdějších předpisů a zákona č. 255/2012 Sb., o kontrole (kontrolní řád)

Kontrolované objekty: základní škola, mateřská škola, školní jídelna

Kontrolní zjištění:

- základní škola: nezapsáno v třídních knihách splnění výstupů (matematika 5. ročník, vlastivěda 4. ročník)
- rizika na školní zahradě MŠ: nezakrytý bazén, vyčnívající betonové dílce nad okolní terén
- tělocvična ZŠ: vyčnívající betonový dílec nad úroveň parketové podlahy
- chodba před sborovnou 2.stupně: uvolněná dlaždice
- dokumentace týkající se počtu stravovaných osob
- výživové normy u vybraných druhů potravin: nebyla dodržena 75 % dolní hranice průměrné měsíční spotřeby na strávnicka
- finanční limity doplňkového jídla v MŠ byl nižší, než stanovuje příslušná vyhláška
- zařazení strávníků dle věkových skupin – chybně zařazený 1 strávník ze 4. ročníku

Náprava: zjištěné nedostatky byly do konce školního roku odstraněny.

2. Krajská hygienická stanice Ústeckého kraje

Termín kontroly: 3. 5. 2016

Předmět kontroly:

Plnění povinností stanovených v ustanovení § 7 z. č. 258/2000 Sb. o ochraně veřejného zdraví a o změně některých souvisejících zákonů ve znění pozdějších předpisů a vyhl. MZ č. 410/2005 Sb., o hygienických požadavcích na prostory a provoz zařízení a provozoven pro výchovu a vzdělávání dětí a mladistvých ve znění pozdějších předpisů a vyhl. Č. 6/2003 Sb., kterou se stanoví hygienické limity chemických, fyzikálních a biologických ukazatelů pro vnitřní prostředí pobytových místností některých staveb, ve znění pozdějších předpisů.

Kontrolní zjištění:

- a) provozní řád školy – doplnit o režim úklidu, malování a větrání tělocvičny
- b) kontrola požadavků na prostory a dalšího vybavení k realizaci tělesné výchovy:
 - nejsou k dispozici šatny, umývárny a hygienická zařízení oddělená dle pohlaví (nelze využívat ty, co jsou v budově, tělocvična musí mít své vlastní hygienické prostory a šatny)
 - zašlá malba tělocvičny a přilehlých prostor
 - špatné ukotvení mříže, která odděluje prostor pro cvičení od nářadovny

Náprava: k výuce TV budou využívány prostory tělocvičny sportovního areálu, který je majetkem Města Verneřice. Prostory tělocvičny v ZŠ budou využívány jako odborná učebna pohybové výchovy. Ostatní nedostatky byly odstraněny v době hlavních prázdnin.

Výroční zprávu zapsala:

Mgr. Jana Kindlerová, ředitelka školy

Ve Verneřicích dne:

3. 10. 2016

Tabulka č. 1: Přehled účasti pracovníků na vzdělávacích akcích ve školním roce 2015/2016

Název vzdělávací akce	Počet účastníků	Datum	Místo konání	Kód kurzu/ pořadatel	Cena kurzu Kč/osoba
Studium učitelství 1. st. ZŠ	3		PF UJEP		
Studium: obor matematika, specializace v pedagogice	1		PF UK Praha		
Studium: chemie, matematika	1		PF UJEP		
Zajímavé inspirace pro výuku HV	1	5. 11. 2015	ZŠ, Děčín, Komenského náměstí 622/3	PC Děčín	
Informační seminář pro ředitele škol a školských zařízení k novele školského zákona (§16)	2	18. 4. 2016	NIDV UL	NIDV UL	400,-
Práce se žáky se speciálními vzděl. potřebami	1	20. 4. 2016	NIDV UL	NIDV	400,-
Kouzelná půda – celoroční motivační hry - Budičky	2	6. 4. 2016	NIDV UL	NIDV	450,-
Žák s potřebou podpůrných opatření v ZŠ	1	7. 4. 2016	NIDV UL	NIDV	400,-
Hodnocení a klasifikace jako prvek pozitivní motivace	1	25. 5. 2016	NIDV UL	NIDV	400,-
Seminář: čerpání ze šablon pro MŠ	1	20. 5. 2016	Zasedací místnost MM Děčín	MM Děčín	0-
Současné trendy v edukaci žáků s ADHD syndromem na ZŠ a SŠ běžného typu	1	25. 05. 2016	Chudenická 1059/30, 102 00 Praha 10	Agentura Majestic v.o.s.	950,-
Jak sestavit plán reedukace vývojových poruch učení	1	15. 8. – 17. 8.	Letní škola Olomouc	Poradna pro děti.eu, Mgr. Šárka Sohrová	3 700,-

I

Tabulka č. 2: Údaje o použití finančních prostředků na provozní náklady poskytnutých v roce 2015

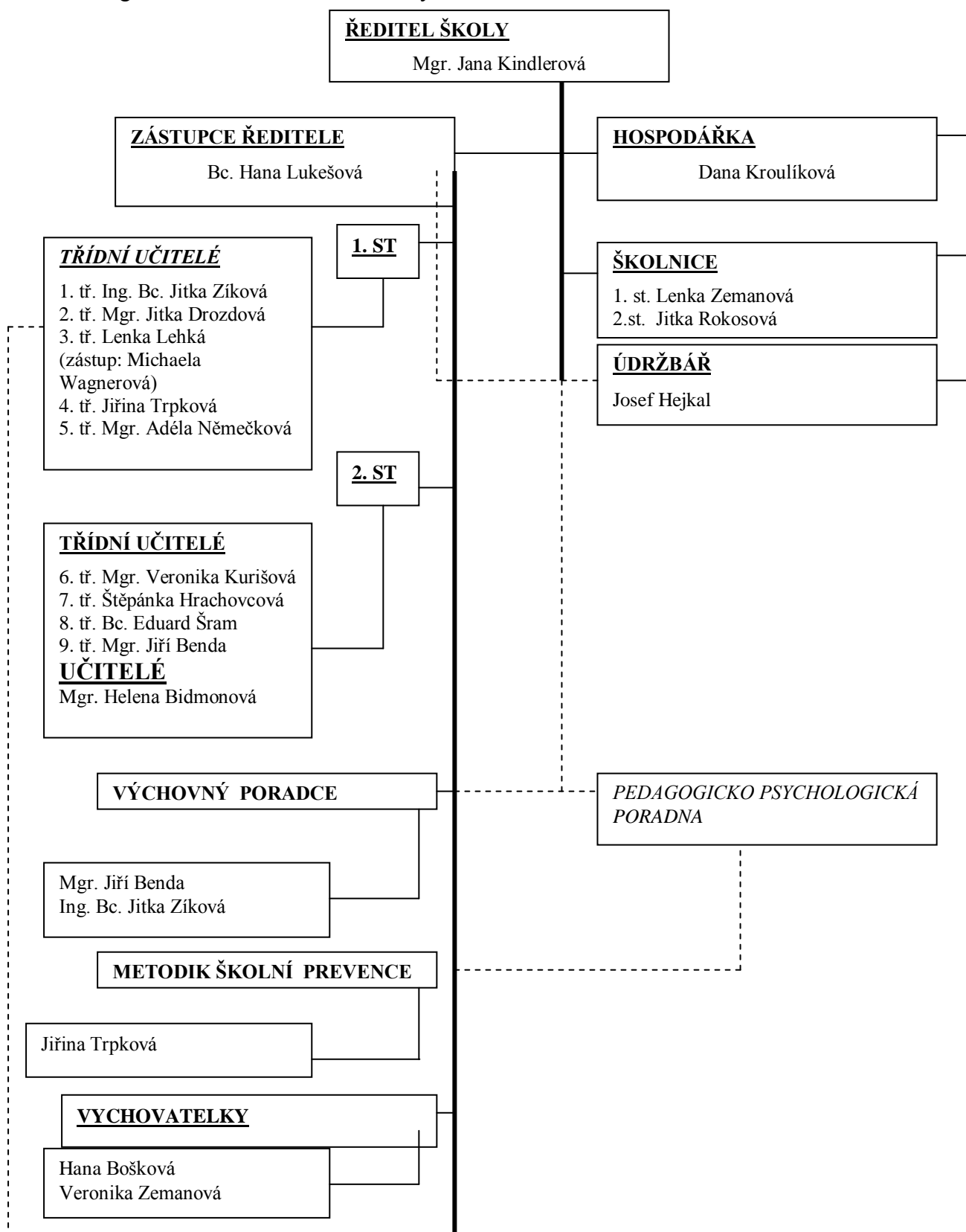
PROVOZNÍ DOTACE NA KALENDÁŘNÍ ROK 2014 (uvedeno v Kč)	
Dotace provozní MÚ Verneřice	1 980 000,00
CELKEM	1 980 000,00
Náklady	
spotřeba materiálu	749 616,26
spotřeba energií	903 105,-
opravy a údržba	239 389,-
poplatky banky	8 878,06
služby	381 019,54
cestovné	2 804,-
DDHM	358 623,-
CELKEM	2 643 434,86
Příjem	
dotace	1 980 000,00
stravné	491 918,00
příspěvek na provoz	81 950,00
ostatní tržby	2 222,00
úroky	1 105,71
čerpání fondů	139896,-
CELKEM	2 694 091,71
Hospodářský výsledek	50 656,85

Tabulka č. 3: Údaje o použití finančních prostředků na přímé náklady poskytnutých v roce 2015

DOTACE PŘÍMÉ Z KÚ ÚSTECKÉHO KRAJE NA KALENDÁŘNÍ ROK 2015 – UZ 33353	Hodnota v Kč
učebnice, učební pomůcky	110 950,46
ochranné pomůcky	1 882,00
hračky ŠD a MŠ	13 094,00
úrazové pojištění Kooperativa	27 809,52
seminář	2 250,00
nemoc	25 651,00
OPPP	32 095,00
CELKEM	213 731,98
mzdy ped. a neped.	6 328 514,00
CELKEM	6 328 514,00
soc. a zdr. pojištění zaměstnanců	2 150 654,00
FKSP	63 285,02
CELKEM	2 213 939,02
vratka dotací	0
CELKEM	8 756 185,00

DOTACE PŘÍMÉ Z KÚ ÚSTECKÉHO KRAJE NA KALENDÁŘNÍ ROK 2015	Hodnota v Kč
UZ 33123 – Dotkněte se inspirace	79 836,00
UZ 33058 – Knihy – školní knihovna	227 024,00
UZ 33052 – Zvýšení platů pracovníků reg. školství	
- mzdy	206 669,00
- soc. a zdr. poj.	70 267,00
- FKSP	2067,00
CELKEM	279 003,00
UZ 33061 - Zvýšení platů pracovníků reg. školství	
- mzdy	32 919,00
- soc. a zdr. poj.	11 192,00
- FKSP	329,00
CELKEM	44 440,00
ČERPÁNÍ CELKEM ZA ROK 2015	630 303,00

Příloha č. 4: Organizační schéma základní školy 2015/2016



Legenda:

- přímé vedení
- kolegium, administrativní a pers. úsek
- - - spolupráce

Příloha č. 5: Aktivity školy (sportovní, kulturní akce)

DATUM	NÁZEV AKCE	OBSAH	TŘÍDA
07. 09. 15	Fotbalový turnaj – Stojaka a Meniče	Mezitřídní turnaj	2. stupeň
18. 09. 15	Zahradnicko – zemědělská výstava	Děčín – Libverda	9. tř.
05. 10. 2015	Hudební představení	Dechové nástroje a elektronické nástroje	1. stupeň
19. 10. 2015	Exkurze Požární služby ÚL	Požární prevence, nácvik 1. pomoci	8 + 9. tř.
26. 10. 2015	Dýňování	Společná práce dětí a rodičů	1. stupeň
02. 11. 2015	Veletrh škol Děčín 2015	Vzdělávací veletrh středních škol	8 + 9. tř.
11. 11. 2015	Asie – výukový program	Seznámení s jinou kulturou	4 + 5. tř.
12. 11. 2015	Divadelní představení – Svátovo divadlo	O princezně Anežce	1. třída
04. 12. 2015	Mikulášská nadílka		1. stupeň
13. 01. 2016	Divadelní představení	Imitace zvířat	1. třída
24. 02. 2016	Zdravá pětka	Vzdělávací program – zdravý životní styl a zdravé stravování	1. – 3. tř.
03. 03. 2016	Zdravá pětka	Vzdělávací program – zdravý životní styl a zdravé stravování	4. + 5. tř.
22. 03. 2016	Veselé zoubky	Péče o zuby	1. třída
31. 03. 2016	Fotbalový turnaj V. Šmicera	Oblastní turnaj	st. žáci
07. 04. 2016	Fotbalový turnaj V. Šmicera	Oblastní turnaj	ml. žáci
21. 04. 2016	Mc.Donalds cup	Fotbalový zápas	1. stupeň
03. 05. 2016	Přírodovědná exkurze – Děčín Libverda	Mikroskopování rostlin, pletiv, včelařství	8. + 9. tř.
11. 05. 2016	Bobří soutěska	Přírodovědná vycházka, dopravní výchova	2. třída
13. 05. 2016	Jak válčili husité	Česká historie	celá škola
20.05.201	Ovoce do škol	Ochutnávka netradičního ovoce a zeleniny	1. stupeň
26. 05. 2016	Exkurze do strojírenského závodu	Volba povolání – Karned Tools	8. + 9. tř.
01. 06. 2016	Dětský den	Soutěžní a sportovní dopoledne	celá škola
07. 06. 2016	Exkurze do Prahy	Pražské památky	8. tř.
20. 06. 2016	Vlastivědná vycházka	Kolektivní sportovní hry pro posílení dobrých vztahů mezi dětmi	5. třída
24. 06. 2016	Zayferus	Ukázka sokolnictví	celá škola
29. 06. 2016	Sportovní den	Dopoledne plné her	celá škola
	Projektové dny		
07. 09. 2015	Memoriál Stojaka a Meniče	Mezitřídní fotbalový turnaj	2. stupeň
27. 09. 2015	Mimoevropské země	Jednotlivé třídy představují vybranou zemi	2. stupeň
27. 10. 2015	Podnebné pásy	Soutěže, výtvarná tvorba na dané téma	5. třída

13. 11. 2015	Den s K. J. Erbenem	Čtenářská dílna	
16. - 18. 12.	Vánoční týden	Adventní tradice	1. stupeň
11. 03. 2016	Chraňte naši planetu	ekologie	2. tř.
19. 03. 2016	Cesta za jarem	Jarní květena – pozorování	3., 4. tř.
21. 03. 2016	Velikonoční dílna	Tradice a zvyky	1. stupeň
23. 03. 2016	Jarní vycházka	Pozorování jarní přírody	1. - 4. tř.
01. 06. 16	Den dětí	Hry	celá škola
29. 06. 16	Sportovní den		celá škola
28. 06. 16	Školní akademie		celá škola