

Základní škola a Mateřská škola Verneřice

Tel.: 412 559 063
e-mail: zsvernerice@volny.cz

Mírové náměstí 141, 407 25 Verneřice

IČO: 71 01 25 24
Číslo účtu: 925864329/0800

ROČNÍ PLÁN ŠKOLY

školní rok 2018/2019

Východiska:

- 1) Koncepční plány
- 2) Střednědobé plány školy
- 3) Evaluační hodnocení
- 4) Úkoly zadané zřizovatelem
- 5) Standardy pro školu základního vzdělávání
- 6) Rozbor hospodaření školy za poslední kalendářní rok
- 7) Závěry a opatření z kontrol nadřízených orgánů
- 8) Výsledky analýz a průzkumů konaných školou
- 9) Závěry pedagogických rad, metodického sdružení, školské rady
- 10) Názory a doporučení zaměstnanců

Struktura ročního plánu

- A. Úvod
- B. Výchovná činnost školy
- C. Vzdělávací činnost školy
- D. Prevence sociálně patologických jevů
- E. Materiálně technické zabezpečení provozu školy
- F. Řídící činnost
- G. Personální situace
- H. Kontrolní činnost

A. Úvod

V procesu tvorby plánu se hledá optimální vztah mezi ročním plánem a dalšími plány a dokumenty a operativním řízením a vedením lidí. V oblasti rozhodování se plánem umožňuje rozhodovat na co nejnižším stupni řízení.

B. Výchovná činnost školy

1. Využívat školní řád školy (včetně úprav, dodatků) učiteli a žáky jako účinného a komplexního nástroje vedení žáků pro zajištění pořádku a vytváření kvalitní atmosféry ve škole. Při omlouvání absence žáků postupovat náročně a nekompromisně podle předpisů.
2. Postupovat dle pokynů k jednotnému postupu při uvolňování a omlouvání žáků z vyučování, prevenci a postihu záškoláctví.
3. Dbát na úplnost a správnost dokumentace třídního učitele (základní dokumentace určena ředitelkou, dalšími údaji se rozumí záznamy informací, které vznikají průběžně při řízení třídy). Výchovné poradenství se řídí pracovní náplní výchovného poradce. Nadále úzce spolupracovat s pedagogicko psychologickou poradnou. Metodik prevence se zabývá problematikou drog a plněním inovovaného minimálního preventivního programu.
4. Pečovat o talentované žáky – zapojovat žáky do soutěží, zájmových činností, rozvoj sportovního talentu...
5. Evidovat žáky se speciálními vzdělávacími potřebami, kontrolovat, zda jsou o problémech žáků informováni všichni vyučující žáka. Výchovný poradce bude evidovat všechny tyto žáky a sledovat, zda jsou prováděna následná vyšetření (platí souhrnně pro výchovnou i vzdělávací činnost). Podpora žáků bude realizována pomocí podpůrných opatření podle doporučení školského poradenského zařízení. Podílí se asistenti pedagoga.
6. Řídit se pokyny pro práci žáků se speciálními vzdělávacími potřebami – včetně rozpoznání žákova handicapu (spolupráce s PPP), individuálního přístupu, zajištění rovnoprávného postavení ve třídě, skupině apod. Vzhledem k dostupnosti internetu ve škole (třídy, odborné učebny) lze

využívat testy pro integrované žáky se SPU na webových stránkách. Žáci, kteří obdrží doporučení od školského poradenského zařízení (PPP, SPC) od 1. 9. 2016 budou vzdělávání podle nových pravidel – tedy se zařazením do stupně podpůrných opatření.

Podpůrná opatření 1. stupně realizuje škola sama. V případě potřeby jsou využívány prostředky pedagogické intervence (změny v metodách a výukových postupech, změny v organizaci výuky žáka, úpravy v hodnocení, v začleňování do sociální a komunikační sítě školní třídy). Pokud se jedná o drobné úpravy v rámci jednoho předmětu, je individualizace výuky v rukou jednoho pedagoga, pokud úpravy vyžadují spolupráci více pedagogů, vytvoří pod vedením výchovného poradce Plán pedagogické podpory (PLPP) – v případě, že je stav žáka setrvalý nebo horší, zákonným zástupcům se doporučí návštěva školského poradenského zařízení.

Podpůrná opatření 2. – 5. stupně vystavuje školské poradenské zařízení, vzájemně odsouhlasená se pak budou školou realizovat neprodleně (nejpozději do 4 měsíců ode dne jejich nastavení).

7. S IVP seznámí třídní učitel všechny vyučující, kteří se na vzdělávání žáka podílejí.
8. Žákům pomáhat v upevňování fyzické i duševní kondice a současně pěstovat potřebu trávit volný čas zdravě, bez alkoholu, cigaret a drog.
9. Velice důležitým úkolem je utvrzovat u žáků společenské chování – návyky, dovednosti: dbát na pozdrav (učitele, zaměstnance školy, před zahájením a po skončení vyučování...), mravní a etické zásady chování k vrstevníkům dospělým. Vyučující mají povinnost vystupovat k této problematice jednotně a důsledně. V maximální míře využít k tomuto působení všechny předměty včetně návštěv kulturních akcí, besed, exkurzí. Integrovaným způsobem zařazovat do různých předmětů etickou výchovu, která má za úkol rozvíjet sociální dovednosti a mravní stránku osobnosti žáků.
10. Spolupracovat s rodiči, zajišťovat přenos zpráv k rodičům jednotlivých tříd a žáků.
Spolupráce s rodiči:
 - minimálně 2x ročně (schůzky stanovené na zahajovací poradě ředitelkou školy; schůzky dle potřeby pro svou třídu může svolat i třídní učitel či výchovný poradce – např. schůzka k rozmisťovacímu řízení atd.);
 - náplň třídních schůzek – část povinná příkazem ředitelky školy se zápisem do TK, část individuální ponechána na volbě třídního učitele;
 - poskytování informací o výchovných a vzdělávacích výsledcích rodičům;
 - v 1. a 3. čtvrtletí zpracovat seznam žáků potencionálně neprospívajících, analyzovat důvody jejich neúspěchů a závěry projednat s žáky i rodiči. Snažit se ve spolupráci s žákem a rodinou, aby v rámci svých předpokladů, schopností a dovedností žák dosáhl do pololetí zamýšlených výukových cílů;
 - do týdne od žádosti rodičů nebo učitele zprostředkovat kontakt se školou, iniciovat účelné individuální návštěvy rodičů ve škole s cílem prevence špatného hodnocení a při zhoršeném chování žáka;
 - uplatňovat sjednocené postupy za nekázeň (viz školní řád);
 - snižovat omluvenou absenci (ověřováním omluv, zadáváním dodatečných úkolů a písemných prací);
 - na pedagogických radách přijímat opatření vzhledem k vývoji chování ve vztahu žáků ke vzdělávání;
 - dbát na dodržování práv rodičů a vyžadovat plnění jejich povinností, i v součinnosti s orgány sociální péče
11. Hluběji poznávat žáka jako objekt svého působení a výchovy, nepřipustně nezobecňovat a negeneralizovat. Žák se mění a s ním se musí měnit i učitel (tzn. překonávat konvenční zkušenosti).
12. Výchovné problémy řešit dle závažnosti na patřičném stupni řízení (v rámci třídy, s třídním učitelem, s výchovným poradcem, výchovnou komisí). Sjednotit se v požadavcích na chování žáků, důsledně a jednotně postihovat kázeňské přestupky.
13. Učit žáky samostatnosti, vést k utváření vlastních názorů, práci v týmu, páru i skupině, individuální odpovědnosti. V rámci fungování třídní samosprávy dovádět do praxe základní principy vedení lidí.

14. Významně omezovat omlouvání ze zkoušení. Žák, který poprvé přijde do školy po absenci, může být omlouván z neznalosti učiva probíraného pouze v jeho nepřítomnosti, nikoliv z učiva dříve ve škole vysvětlovaného. Počet dní omluvy z neznalosti určuje učitel dle obtížnosti a objemu žákem zameškaného učiva.
15. Využívat osobnostní kvality učitelů pro aktivaci a motivaci žáků.
16. Seznámit žáky s komunikačním systémem školy a o způsobu předávání informací (v horizontálním i vertikálním směru řízení). Provést instruktáž o bezpečném pohybu a počínání žáků v areálu školy a při školních akcích.
17. Urychlovat proces socializace nových žáků do třídních kolektivů a zapojení do aktivit školy. Seznámit žáky s jejich právy a povinnostmi stanovenými školním řádem.

C. Vzdělávací činnost školy

1. Plnit výukové cíle:
 - a) vzdělávací (kognitivní) - naučit žáky obsah vzdělávacích osnov v jejich kvalitě i kvantitě;
 - b) afektivní (postojové) – docílit u žáků nezbytný vztah k učivu, zájem, ochotu o problémech diskutovat, poznat přínos získaných vědomostí pro osobní rozvoj a budoucí využití;
 - c) psychomotorické (výcvikové) – žák si osvojí praktické dovednosti pracovat s PC, učebními pomůckami, správně komunikuje v mateřském jazyce a cizím jazyku, zvládá tělesnou výchovu a základy sportů.
2. Plnit osnovy a požadované výstupy podle ŠVP dle RVP ZV ve všech ročnících.
3. Důsledně utvářet u žáků vědomí, že jejich budoucí uplatnění závisí na nich samotných, na kvalitě osvojených vědomostí a dovedností, na morálních a volních vlastnostech.
4. Podporovat rozvoj vzdělávání v informační gramotnosti a jazykové gramotnosti.
5. Snažit se rozpoznat skutečnou úroveň znalostí a dovedností žáků a pracovat s adekvátními metodami a styly učení ve vzdělávacím procesu.
6. Ve všech vyučovacích hodinách využívat a používat pomůcky kabinetních sbírek, které pomáhají k snadnějšímu rozvoji schopností, dovedností, návyků u všech žáků. S tím souvisí i využívání odborných pracoven a prezentační techniky. Prezentační technika je v současnosti dostupná pro každou třídu, přispívá ke zkvalitnění výuky, zvýšení motivace žáků a k využívání moderních trendů výuky.
7. Vedle nutných tradičních reprodukčních a receptivních dovedností pěstovat a ověřovat u žáků i dovednosti aplikační a produktivní.
8. Každý učitel je povinen nasměrovat žáky k používání správného stylu učení – ne zaměřeného na pouhé reprodukování učiva, ale doporučovat a učit žáky styly zaměřené na pochopení významu, smyslu a na aplikaci učiva. Pracovat na postupném přechodu od výuky hromadné, přes skupinovou k výuce kooperativní, formy práce ve výuce kombinovat s přihlédnutím k cíli vzdělávacího úkolu.
9. Zabývat se školním hodnocením žáků a tuto dovednost zlepšovat. Využívat všech možností hodnocení (má také motivační účinek) jako nejsilnější pojítko mezi rodinou a školou. Vést žáky k sebehodnocení (viz dokument Klasifikační řád).
Každý žák bude na začátku roku seznámen s pravidly hodnocení (viz školní řád).
10. Na pedagogických radách provádět čtvrtletní analýzu edukačních výsledků (zejména extrémů v chování a výsledky potenciálně neúspěšných žáků). Při hodnocení žáků vycházet zejména z jejich výkonů během celého klasifikačního období, vést žáky k nutnosti systematické přípravy.
11. Poznávat žáka, jeho životní styl, zájmy, atribuce a rodinné prostředí (jedině na poznaného žáka lze účinně působit). Rozpoznat, s následnou možností ovlivňovat osobnost žáka, jeho odpovědnost ke vzdělávání a za školní výsledky.
12. Volit takové metody a formy práce, při kterých žáci mohou přijímat poznatky více smysly a tím zvyšovat zapamatování a zpracování učiva v myslích žáků.
13. Zaměřit se na utváření a upevňování pracovních návyků ve všech předmětech a činnostech žáků, zejména návyků na zvonění, samostatnou přípravu žáků na jednotlivé vyučovací hodiny, udržování pořádku na lavicích a ve třídě.

D. Prevence sociálně patologických jevů

1. Spolupracovat s Policií ČR v Benešově nad Ploučnicí, okresními kurátory, MěÚ Verneřice v oblasti prevence a při řešení problémových situací.
2. S policií spolupracovat především v důsledném šetření šikany, agresivity, popř. trestné činnosti. Problematice se věnovat v dostatečné míře i v rámci předmětů dle učebních osnov. Výchovu zaměřit především k demokracii, toleranci, respektování lidských práv.
3. Věnovat zvýšenou pozornost žákům s problémovým vývojem a s rizikovým chováním při vyučování i mimo něj. Pokusit se o zapojení těchto žáků do zájmové činnosti, více je povzbuzovat pochvalou. Pokárání a trest musí být spravedlivý. Kontrola uložených úkolů u těchto žáků musí být vždy důsledná.
4. Podle školního řádu klasifikovat jako hrubý přestupek porušení zákazu nošení, držení, užívání návykových látek v areálu školy, pokud se tento přestupek prokáže. Poradenskou službu v této oblasti zajišťuje výchovný poradce a metodik prevence.
5. Postihovat projevy šikanování, vandalismu, brutality, rasismu, kriminality. Být v této oblasti důslední a spravedliví. Dbát vždy na řádné a okamžité prošetření. Navázat úzkou spoluprací mezi ostatními pedagogy a ostatními zaměstnanci školy včetně výchovných poradců, ZŘ a ŘŠ. Dále úzce spolupracovat s rodiči, s kurátory, s PPP a dalšími institucemi. Úkol plní všichni pedagogové.

E. Pedagogičtí pracovníci

1. Vycházet ze zásady, že činnost školy je služba veřejnosti. Úkolem školy je vytvoření co nejlepších podmínek pro vývoj žáka, pedagog jej bude respektovat jako jednotlivce, osobnost a bude mu přizpůsobovat výchovně vzdělávací proces tak, aby v optimální míře byly jeho nejlepší vlastnosti a dovednosti rozvíjeny – lhostejno zda žáků talentovaných či zaostávajících.
2. Při jednání s dětmi brát v úvahu především jejich osobnost, která je odpovědná přiměřeně k věku a stupni vývoje za svoje jednání, chování a pracovní výsledky. Nesnižovat nevhodným přístupem, usměrňováním či tresty jejich důstojnost.

E. Materiálně technické zabezpečení provozu školy

Problémy činí časový nesoulad hospodaření s finančními prostředky, které jsou přiznané na kalendářní rok a jinými plány sestavovanými na školní rok. Rozpočet dohaduje ředitel školy se zřizovatelem, na schválení se podílí i školská rada (tříleté funkční období).

1. Údržbářské práce, opravy

Hlavní práce budou prováděny v době letních prázdnin. V průběhu roku se počítá s průběžnými opravami, které lze zajistit za chodu školy.

3. Revize, plánovaná školení

Kontrolovat a dodržovat termíny stanovených revizí, školení BOZP se bude konat v přípravném týdnu v měsíci srpnu.

F. Oblast řízení

1. V řízení a vedení lidí zachovávat demokratický styl s participací co nejširšího okruhu zaměstnanců. Pro tento styl řízení jsou stanovena a v praxi ověřena pravidla a kompetence v:
 - provozním řádu,
 - organizačním řádu,
 - školním řádu,
 - režimu školy pro učitele a vychovatele,
 - pracovních náplních.

Pracovní úkoly a rozhodovací pravomoci delegovat na co nejnižší úroveň, využívat k tomu jak vedoucí pracovníky školy, tak pedagogy, kteří vykonávají specializované činnosti – výchovný poradce, metodik prevence, koordinátor ŠVP.

2. Hospitační a kontrolní činnost bude zaměřena na uplatňování partnerského přístupu k žákům, na respektování individuálního přístupu k žákům, na hodnocení a sebehodnocení žáků, na pedagogické dovednosti učitele a jejich uplatňování ve vzdělávacím procesu. Bude sledováno plnění podpůrných opatření u žáků se speciálně vzdělávacími potřebami a zapojení asistentů pedagoga do vyučovacího procesu pod vedením pedagoga.
3. Při zjištění nedostatků nařizovat nápravná opatření s objektivizovanými termíny plnění. Provádět kontroly využívání informačního systému (plány, operativní úkoly a příkazy, suplování, úkoly z porad). Ze závažných kontrolních akcí provádět písemné záznamy, opatření.
4. Provádět neplánované kontroly při běžné řídicí činnosti (preventivní, průběžná kontrola).
5. Přijímat organizační opatření formou vnitřních norem a předpisů.
6. Kontrola plnění režimu práce pro učitele a vychovatele.
7. Vzájemné náslechy, hospitace učitelů v hodinách.
8. Provádět požární preventivní prohlídky. Provést a protokolovat cvičnou evakuaci žáků a zaměstnanců (1x ve školním roce): preventista zaznamená do požární knihy, cvičný poplach TU do třídních knih.
9. Posoudit účinnost opatření zadaných škole na závěr inspekcí, kontrol a řešení stížností.

Příloha:

Organizace školního roku 2018/2019

Organizační schéma 2018/2019

24. 8. 2018

Mgr. Jana Kindlerová,
ředitelka školy

ORGANIZACE ŠKOLNÍHO ROKU 2018/2019

**Období školního vyučování: od pondělí 3. září 2018 do pátku 28. června 2019
(pololetí bude ukončeno ve čtvrtek 31. ledna 2019).**

PRÁZDNINY

PODZIMNÍ:	pondělí 29. října a úterý 30. října 2018
VÁNOČNÍ:	sobota 22. prosince 2018 do středy 2. ledna 2019
POLOLETNÍ:	pátek 1. února 2019
JARNÍ:	od pondělí 18. února do neděle 24. února 2019
VELIKONOČNÍ:	čtvrtek 18. dubna, pátek 19. dubna 2019 je tzv. ostatním svátkem
HLAVNÍ:	sobota 29. června 2019 do neděle 1. září 2019

PEDAGOGICKÉ RADY, PROVOZNÍ PORADA A TŘÍDNÍ SCHŮZKY

ZAHAJOVACÍ:	27. srpna 2018 v 8 ⁰⁰ hodin
PEDAGOGICKÁ:	3. září 2018 v 9 ³⁰ hodin
1. ČTVRTLETÍ:	14. listopadu 2018 (14 ⁰⁰ h) 21. listopadu 2018 třídní schůzky (od 15 ⁰⁰ h do 16 ³⁰ h)
2. ČTVRTLETÍ:	23. ledna 2019 v 14 ⁰⁰ hodin
3. ČTVRTLETÍ:	10. dubna 2019 (14 ⁰⁰ h) 11. dubna 2019 třídní schůzky (od 15 ⁰⁰ h do 16 ³⁰ h)
4. ČTVRTLETÍ:	20. června 2019 ve 14 ⁰⁰ hodin

ZÁPIS DO 1. ROČNÍKU ZÁKLADNÍHO VZDĚLÁVÁNÍ

Ve dnech 1. dubna – 30. dubna 2019 (předpoklad: 3. 4. 2019).

VÝUKA PLAVÁNÍ (změna v RVP ZV platná od 1. 9. 2017)

Termín: 18. 9. – 27. 11. 2018 (úterky, v čase od 9:40 do 11:15 hodin, účastní se žáci 4. a 5. třídy).

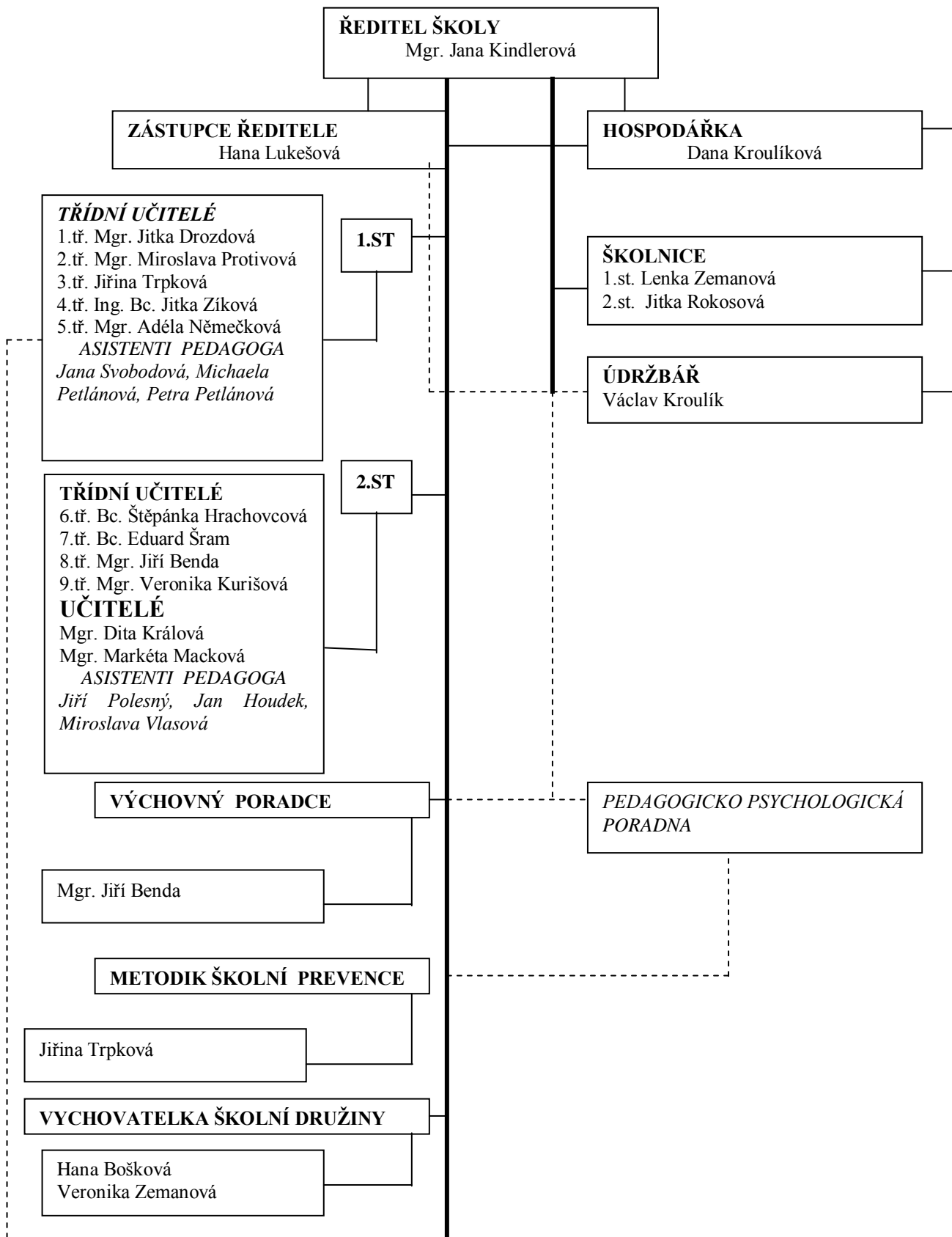
PŘIJÍMACÍ ŘÍZENÍ

Informace v dokumentu Soubor pedagogicko-organizačních informací pro mateřské školy, základní školy, střední školy, konzervatoře, vyšší odborné školy, základní umělecké školy, jazykové školy s právem státní jazykové zkoušky a školská zařízení na školní rok 2018/2019. Odkaz: školní intranet.

SAMOSTUDIUM

Ve školním roce mají pedagogičtí zaměstnanci nárok na samostudium (při plném úvazku, netýká se dohod). Tyto dny budou čerpat ve dnech vánočních prázdnin (4 dny), pololetních (1 den), jarních (5 dnů) a velikonočních (1 den).

Organizační schéma 2018/2019



Legenda:

- přímé vedení
- kolegium, administrativní a pers. úsek
- spolupráce